



Rayonnement des téléphones mobiles et électrosmog

Risques et effets secondaires

Plus de 20.000 études scientifiques prouvent déjà, aujourd'hui, que l'électrosmog nuit à l'organisme ! Mais, il existe également des études affirmant le contraire. Et c'est justement sur ces dernières que se fonde la position des milieux qui minimisent l'effet du rayonnement des téléphones mobiles et de l'électrosmog. Il importe toutefois, dans cette controverse, de ne pas perdre de vue que chaque personne développe une réaction très individuelle à ces expositions ; une réalité qui complique la reproductibilité scientifique de nombreux essais. D'autre part, une recherche objective et une couverture médiatique neutre des résultats desdits essais se heurtent à des intérêts économiques puissants.

La problématique n'est pas aussi inoffensive que l'on essaie par moments de nous faire croire. Même le Sénat, la seconde chambre du parlement français, partage visiblement cette position et a décidé récemment de prononcer une interdiction des téléphones mobiles dans les écoles pour les jeunes de moins de quinze ans. Ceci, en justifiant sa décision par la nécessité „de protéger les jeunes au stade de développement contre les possibles effets à long terme des rayonnements électromagnétiques“. L'OMS constate elle aussi un risque de cancer significativement accru, notamment pour les enfants et les adolescents. L'Organisation Mondiale de la Santé s'appuie pour ce constat sur la toute première étude à long terme sur les rayonnements des téléphones mobiles.

Mais, les interdictions et les écrans de protection ne représentent pas des solutions au problème „rayonnant“, mais une simple tactique de refoulement. Que l'on discute de plus en plus souvent de ces rayonnements et leurs conséquences, est à nos yeux une évolution positive, d'autant plus que nous appelons déjà depuis plus de vingt ans à plus de prudence et de responsabilité personnelle quant aux mesures de protection. Dans cette brochure, nous traiterons en profondeur des multiples aspects de cette thématique et présenterons des propositions de solutions envisageables et éprouvées.

L'Homme oscille. Chaque organe, et même chaque cellule, présente une oscillation propre ou fréquence bien déterminée. Cette oscillation fondamentale permet à l'organisme de maintenir santé et capacité de développement. Les troubles et les maladies ne peuvent apparaître qu'après une perturbation de cette fréquence propre. Dans le cas du rayonnement ionisant (radioactivité), une telle perturbation s'effectue de manière radicale et souvent définitive. Pour le rayonnement non-ionisant (électrosmog), la répercussion peut prendre forme de manière plus subtile et s'étendre sur une période prolongée. C'est pour cette raison que les troubles liés à l'électrosmog apparaissent le plus souvent de manière insidieuse, sans qu'il soit possible, de prime abord, de reconnaître la relation de cause à effet.

«La description physique du monde n'est pas en tort par ce qu'elle affirme, mais par ce qu'elle tait».

Carl Friedrich von Weizsäcker (ancien directeur du Max Planck Institut)

Pour l'Homme, le problème de l'électrosmog ne commence que là où l'oscillation à laquelle il est exposé s'avère plus puissante que sa propre oscillation et modifie donc le schéma oscillatoire d'un organe donné ou de ses cellules. Ce phénomène perturbe la communication cellulaire et bouleverse le métabolisme. La résonance peut par conséquent apparaître dans une partie quelconque du corps, de manière spécifique à chaque personne considérée.

Les valeurs limites sont des normes arbitraires

Que signifient ces valeurs dites limites, qui essaient de nous faire croire à l'innocuité ? Pour répondre à cette question, il convient dans un premier temps de retenir que les valeurs limites en vigueur ont été recommandées par une commission pour la protection contre les rayonnements non-ionisants (ICNIRP - Commission internationale pour la protection contre les rayonnements non-ionisants). L'ICNIRP, une commission reconnue par l'OMS et l'UE, n'est pas un organisme indépendant, mais une association privée en Allemagne, dont les membres sont proches de l'industrie électronique, dont ils sont des délégués directs. On pourrait comparer cette situation à une association de pilotes de course automobile, auxquels on confierait la détermination de la vitesse maximale autorisée légale.

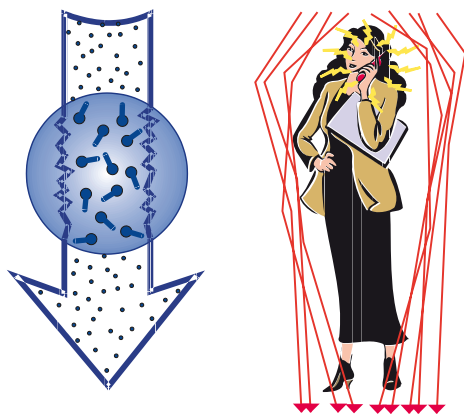
La formule suivante nous vient du Tribunal fédéral suisse : «Les valeurs limites ne doivent pas être définies sur la base de considérations médicales, mais compte tenu de l'acceptabilité économique et de la faisabilité technique».

Le Tribunal administratif de Berne a la position suivante : «La population n'a aucun droit au risque nul. Les valeurs limites ne servent qu'à maintenir les dommages dans des limites acceptables».

Il existe néanmoins, dans la communication mobile, de nombreuses fréquences qui se superposent de manière imprévisible à nos fréquences naturelles et s'ingèrent ainsi potentiellement dans les processus physiologiques du corps. Depuis quelque temps, il existe même

des brevets sur la manière d'influencer la conscience des personnes en émettant certains rayonnements, par exemple en termes d'état d'esprit, de sentiment, de réflexion et d'action. Au Japon, bon nombre d'hommes ont même été rendus stériles par des microondes à haute dose émises sur plusieurs années à des fréquences de téléphonie mobile

Chaos énergétique



Les champs électromagnétiques perturbateurs bouleversent le flux énergétique naturel

Ce que de nombreuses études scientifiques confirment, cadre avec notre expérience pratique des vingt dernières années. L'électrosmog extrait l'énergie de son environnement. Les appartements, les maisons individuelles, les bureaux, les installations industrielles et de fabrication sont majoritairement soumis à la charge de champs électromagnétiques perturbateurs négatifs. Ces derniers provoquent chez les hommes, les animaux et les plantes un véritable lessivage énergétique permanent. Plus la charge de l'électrosmog est élevée, plus haut est aussi le degré de lessivage énergétique.

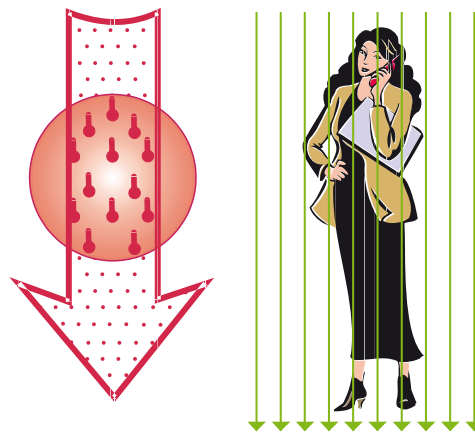
Le résultat est un chaos énergétique.

Lorsque l'organisme est exposé longtemps à de tels champs perturbateurs, le vase finit par déborder. Car le corps ne peut compenser ces influences que pendant un temps limité, sans perdre sa propre oscillation.

Les conséquences sont une sorte de réaction allergique excessive, et donc une multiplication des atteintes à la santé ; la vitalité s'affaiblit, ce qui a des répercussions sur le système immunitaire et réduit la capacité à la performance. On peut ainsi observer des effets psychiques, tels que l'insatisfaction voire les dépressions, le sommeil léger et peu tranquille, mais aussi l'augmentation des symptômes de maladie tels que les douleurs de la tête, les contractures, l'hypertension artérielle, la fibrillation musculaire, les douleurs nerveuses, le vertige, les troubles du rythme cardiaque, les nausées, le tinnitus, les problèmes de concentration, la lassitude rapide, les troubles de la vision, la baisse de la créativité, la diminution de la motivation, jusqu'aux arrêts d'activités pour raison de maladie.

Inverser le spin

La société FOSTAC travaille selon les connaissances les plus récentes de la physique quantique. En rapport avec la recherche sur de nouveaux systèmes électroniques et médicaux testés dans le cadre de la navigation spatiale russe, des scientifiques russes et ukrainiens ont pu démontrer que l'ensemble des informations sur la matière est stocké dans les électrons des atomes. L'électron est ainsi la partie active de chaque atome – et le noyau atomique est par



L'énergie peut à nouveau circuler librement après l'inversion de la polarité des informations négatives

conséquent inactif. Si l'on modifie les informations dans l'électron, l'atome tout entier se comporte en fonction des informations modifiées. Les connaissances scientifiques montrent aussi que l'électron, selon le type d'informations, développe un spin propre, soit dans le sens horaire, soit dans le sens antihoraire, qui peut aujourd'hui être calculé mathématiquement.

Dans leur état normal, les électrons contiennent aussi bien des informations biologiques négatives, qui conduisent à un spin dans le sens horaire, que des informations biologiques positives, provoquant un spin dans le sens antihoraire.

Les électrons des conceptions électriques et des rayonnements de microondes sont soumis aux mêmes lois. Ils contiennent toutefois un excédent d'informations négatives. Dans ce cas, on parle alors d'électrosmog. Si on supprime ces informations négatives par une transmission d'informations à haute fréquence et y intègre des informations positives, l'électron obtient une charge univoque. **Au chaos succède l'ordre.**

L'électrosmog est partout



Foto: www.fotolia.de

Nul ne peut voir, entendre ou flairer l'électrosmog, et peu de personnes seulement peuvent le ressentir. La peur de l'invisible est ancrée profondément en nous les hommes. Et, étant donné que les effets de l'omniprésent électrosmog sont à peine tangibles, ils nous apparaissent encore plus préoccupants.

Mais, une vie sans aucun électrosmog est devenue aujourd'hui une illusion dans la vie quotidienne.

Les réseaux de téléphonie mobile, des grandes et des petites antennes, des radars, les radiocommunications militaires, UMTS, la radio diffusion, la télévision, les lignes à haute tension, DECT, WLAN, Bluetooth, la navigation, les téléphones mobiles, les microondes, les fours électriques et bien d'autres encore, couvrent aujourd'hui pratiquement toute la surface. Et même dans l'hypothèse d'une coupure de courant totale, des milliers de satellites sillonnent encore l'espace, au-dessus de nos têtes, sans cesser d'émettre.

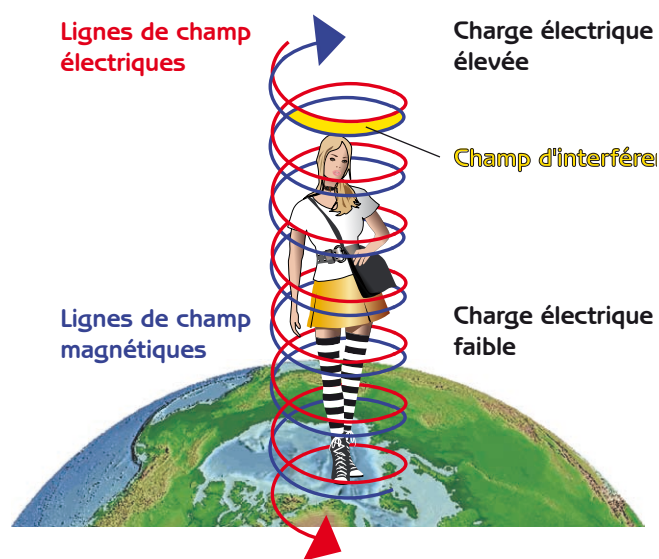
La possibilité de choix qui nous reste consiste en la modification de notre environnement immédiat, c'est-à-dire arrêter et/ou débrancher activement, prendre distance et, dans une certaine mesure, parvenir à une meilleure résistance de notre corps. Ou alors, nous modifions le spin et transformons ainsi des électrons négatifs en électrons positifs.

Ne pas considérer le problème de façon isolée

Dans notre perception dominée par les sciences physiques et naturelles, nous réduisons volontiers les phénomènes naturels en leurs composants individuels. La physique, la chimie, la biologie,

le magnétisme et d'autres mécanismes d'action sont malheureusement, et trop souvent, perçus par l'Homme comme des domaines séparés l'un de l'autre. L'électricité, dans toutes ses différentes formes de manifestation, est habituellement attribuée au domaine thématique de la physique et, dans les autres disciplines, perçue à la rigueur comme phénomène marginal. Et pourtant, le spectre électromagnétique naturel a toujours, au long de toute l'évolution, exercé une influence majeure sur la biologie.

Dans les phénomènes comme la photosynthèse, le sens de la vue, le bronzage, le sens de l'orientation des oiseaux migrateurs ou encore la sensibilité aux changements atmosphériques se déroulent non seulement des réactions chimiques complexes, mais aussi des phénomènes électromagnétiques. Dans le fond, qu'ils soient des plantes, des animaux ou des hommes, tous les êtres vivants sont des êtres électromagnétiques.



L'énergie spirituelle/électrique contient toutes les informations sur la base desquelles se condense l'énergie donnant lieu aux différentes formes de vie. Elle est le photocalque bleu de la matière. Elle circule dans le sens antihoraire, dans la mesure où elle est essentiellement chargée d'informations créatrices/positives, du cosmos dans le centre de la terre.

L'énergie magnétique est la réflexion (copie) de l'énergie spirituelle/électrique. Elle se constitue exactement selon les informations contenues dans le modèle spirituel/électrique. Elle circule dans le sens horaire, du centre de la terre vers le cosmos.

Il se forme entre les deux flux d'énergie un champ d'équilibre énergétique difficile, appelé champ d'interférence. Ce dernier agit à la manière d'un hologramme, raison pour laquelle la matière nous apparaît ferme, bien qu'elle ne le soit pas.

Etant donné que la vitalité est de nature électromagnétique, elle réagit évidemment à tous les facteurs de cette nature apparaissant sur la terre, tels que notre manière de penser et de sentir, les données techniques, les influences atmosphériques, le rayonnement des étoiles, etc.

Partout où le courant électrique circule, il ne se forme pas seulement lumière, chaleur ou mouvement, la circulation génère également un champ magnétique et électrique invisible. La principale différence entre des champs électriques différents est la fréquence, c'est-à-dire la vitesse d'oscillation par seconde (Hertz).

Valeurs empiriques contre valeurs limites

Il existe en Allemagne des techniciens en mesures indépendants dans le domaine de la biologie de la construction (association SBM Standard baubiologischer Messtechnik), qui, par leurs standards, distinguent divers facteurs d'influence d'importance biologique. Depuis vingt-cinq ans, ces grandeurs normalisées sont adaptées continuellement par des biologistes en construction indépendants aux expériences tirées de la réalité. De ce travail ont découlé des valeurs-cibles maximales, jugées acceptables du point de vue de la biologie de la construction pour les espaces de sommeil. Le fait frappant à ce sujet est la profonde divergence entre les valeurs ainsi déterminées et les valeurs limites légales généreusement calculées, qui, à en croire leur mission publique, devraient également jouer un rôle de protection. Au vu de telles différences, ces valeurs limites déterminées par voie légale apparaissent hautement douteuses.

Les champs électriques alternatifs (basse fréquence) :

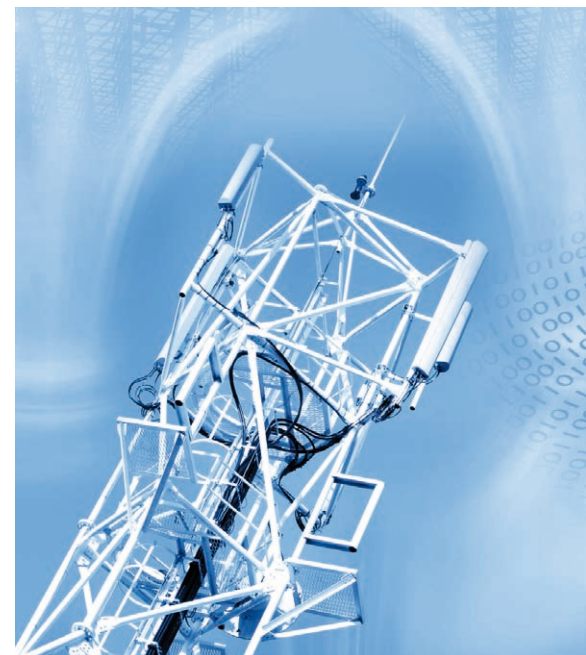
Chaque ligne électrique soumise à la tension, chaque appareil électrique ou câble branché au secteur génère un champ électrique même si aucun consommateur électrique n'est en marche et qu'aucun courant électrique ne circule. Selon le SBM, un champ électrique de 1-5 V/m (volts par mètre) est encore classé faible ; la valeur limite légale destinée à protéger la population tolère par contre des charges atteignant 7.000 V/m.

Les champs magnétiques alternatifs (basse fréquence) :

Lorsque le courant électrique circule (par exemple lorsqu'une lampe est allumée ou qu'un four de cuisson est en marche), un champ magnétique est généré en plus du champ électrique. Contrairement aux champs électriques, les champs magnétiques pénètrent librement à travers pratiquement tous les matériaux ; dans les espaces habitables, il n'est donc pas possible de les bloquer ou de les dévier, mais d'en inverser la polarité ! Selon le SBM, un champ magnétique de 20-100 nT (nanotesla) est encore classé faible ; la valeur limite légale destinée à protéger la population tolère par contre des charges atteignant 400.000 nT, et même 5 millions de nanotesla au poste de travail !

Les ondes électromagnétiques (haute fréquence) :

L'évolution la plus préoccupante est la multiplication, à grande échelle, des installations émettrices pour la téléphonie mobile et les accès Internet sans fil (Wireless-LAN). Des installations émettrices similaires sont également vendues sous forme d'installations téléphoniques sans fil pour les maisons privées (téléphones DECT), sans toutefois être soumises à des valeurs



limites légales. Et pourtant, on observe une multiplication des signes selon lesquels l'irradiation globale de la population par des ondes électromagnétiques à haute fréquence, justement, est capable, même dans le domaine dit „non thermique“, c'est-à-dire, encore sans brûlure cutanée visible (microonde !), d'irriter sensiblement l'organisme humain (et animal) et de lui nuire. Ces atteintes vont jusqu'aux modifications génétiques et physiques. Selon le **SBM, un champ de 0,1-10 microwatts** par mètre carré est encore classé faible ; la valeur limite légale destinée à protéger la population tolère par contre des charges atteignant **10 millions (!) de microwatts par mètre carré (UE) et 100.000 de microwatts en Suisse...**

FOSTAC propose des solutions éprouvées

Quelle attitude adopter face aux charges électrobiologiques ? Il est d'une importance décisive de ne pas se laisser aller à l'hystérie en raison de ces sources perturbatrices invisibles, mais aussi, dans le même temps, d'user d'une prudence convenable.

Car, on ne nous dit pas franchement que même un téléphone mobile rayonne périodiquement à sa pleine puissance d'émission. A ce sujet, on nous montre clairement, sans aucune ambiguïté, que nous sommes nous-mêmes responsables de notre propre santé. Avec la repolarisation par la technologie FOSTAC®, la modification du transfert d'informations et la suppression des champs électromagnétiques perturbateurs négatifs qui en résultent, FOSTAC® propose des solutions qui ont maintes fois fait leurs preuves. Ces solutions peuvent contribuer à restructurer les champs énergétiques positifs et à refaire le plein des accumulateurs d'énergie naturels.



L'auto-responsabilité

Prendriez-vous place dans un four microondes ? Assurément pas ; et pourtant, nous sommes aujourd'hui exposés directement, partout dans le monde, à des champs électriques et à des rayonnements de microondes d'intensités différentes. Ceux-ci agissent sur notre propre système électromagnétique et biologique et le modifient. Il est certes vrai que chez les personnes en parfait état de santé, ces rayonnements peuvent encore être tolérables sur plusieurs années. Mais, l'action ininterrompue des champs ainsi rayonnés conduit à une augmentation soutenue de notre sensibilité personnelle, ce qui peut provoquer des problèmes de santé durables et graves en combinaison avec d'autres influences. C'est de cela qu'il s'agit de se protéger. C'est pourquoi il est fortement recommandé de maintenir les champs à des valeurs aussi faibles que possible dans la zone de régénération personnelle et de les réduire à des valeurs raisonnables. L'électrosmog et ce bouillon de rayonnements invisibles sont des réalités. Au lieu de refouler cette réalité, nous ferions mieux de nous tourner vers l'auto-responsabilité, ceci dans l'esprit du leitmotiv :

«Prévenir vaut mieux que guérir» (ultérieurement, à des coûts élevés et péniblement) !

Informations approfondies

A ce stade, nous vous invitons volontiers à visiter notre site Internet **www.fostac.ch**. Sur ce site, nous ne vous présentons pas seulement tous les produits, nous vous proposons également des études scientifiques qui documentent le mode d'action de la technologie FOSTAC® du point de vue physique et de la technique de laboratoire. Notre dépliant «FOSTAC CHIP» vous y est également proposé en téléchargement libre.

C'est également avec plaisir que nous renvoyons le lecteur intéressé vers l'un de nos autres sites Internet **www.fostac-technologies.ch**. Vous trouverez ici des explications sur un système d'harmonisation révolutionnaire, le FOSTAC MAXIMUS®. Cet appareil n'inverse pas seulement le spin propre de l'électron dans tout le circuit électrique, par exemple de votre appartement, maison ou usine, il optimise également l'énergie de chaque électron individuel.

De cette manière, il devient possible non seulement d'harmoniser l'électrosmog, mais aussi de réduire le prélèvement d'électricité de jusqu'à 25% ou d'optimiser sensiblement l'injection de courant via la photovoltaïque, le biogaz, l'énergie éolienne, etc. Ce qui, en fin de compte, préserve également les ressources naturelles. Pour FOSTAC MAXIMUS®, le client bénéficie en outre d'un droit de restitution.

Nous nous tenons volontiers à votre entière disposition pour de plus amples informations, des documents ou des conseils spécifiques portant sur des solutions individuelles.

CRYSTAL NTE SA
PROMENADE DE FLUSEL 36
CH - 1008 JOUXTENS-MEZERY
TEL. +41 21 637 25 25
FAX. +41 21 637 25 28
info@crystal-nte.ch
www.crystal-nte.ch



FOSTAC AG • CH-9248 Bichwil
Tel. +41 71 955 95 33 • www.fostac.ch